

ශ්‍රී ලංකාවේ දරිද්‍රතාවයේ සංඛ්‍යාත්මක අඩුවීමට සාපේක්ෂව ආර්ථිකයේ අසමානතාවය වෙනස්වීම

ඉසුරු සම්පත් තෙන්නකෝන්

දරිද්‍රතා විශ්ලේෂණ කේන්ද්‍රය, අංක 29, ආර්.ජී. සේනානායක මාවත,

කොළඹ 07

මූල පද දරිද්‍රතාවය, ආර්ථික වර්ධනය, සමාජ සංවර්ධන, අසමානතාවය

හැඳින්වීම

ගෝලීය සංවර්ධන සන්දර්භය තුළ දරිද්‍රතාවය යන සංකල්පය වර්තමානය වන විට සංවර්ධන ගැටළුවක් වශයෙන් සියලුම ආර්ථිකයන් පොදුවේ මුහුණදෙන ගැටළුවක් බවට පත් වී තිබේ. දරිද්‍රතාව යන සංකල්පය ගෝලීය වශයෙන් හඳුනා ගැනීමේ දී මුල් කාලයේ දී දරිද්‍රතාව යන්න මූලික අවශ්‍යතා සපුරා ගැනීම සඳහා වන සම්පත් හිඟතාවය ලෙස හඳුනාගනු ලැබුණු අතර වර්තමානය වන විට එය විස්තීර්ණ සංකල්පයක් බවට පත්ව තිබේ. දරිද්‍රතාවය තුරන්කිරීම පිළිබඳව වන කතිකාව ශ්‍රී ලංකාව තුළ මූලිකව සාකච්ඡාවට බඳුන් වීම ඇරඹෙන්නේ 1940 දශකයේ සිට ය (ආර්ථික විමසුම, මහජන බැංකුව). ශ්‍රී ලංකාවේ දරිද්‍රතාව තුරන්කිරීම හා අසමානතාවය අවම කිරීම සඳහා වන අවශ්‍යතාවය ඒ අනුව 1940 දශකයේ සිට මෙරට ඉස්මතු විය. ඒ අනුව මෙරට දරිද්‍රතාවය තුරන්කිරීම සඳහා වන විවිධ වැඩසටහන් ක්‍රියාවට නත්වන ලදී. ඒ අනුව ක්‍රියාත්මකවන ලද ආහාර සහනාධාර වැඩසටහන (1940), ආහාර මුද්දර ක්‍රමය (1979), ජනසවිය (1988), සමෘද්ධි සහනාධාර වැඩසටහන (1994) ආදී වැඩසටහන් ප්‍රධාන වේ. වසර 2018 වන විට දරිද්‍රතාවයේ සැලකිය යුතු ප්‍රතිශතක අඩුවීමක් පෙන්නුම් කරන අතර ඊට සමගාමීව සම්පත් බෙදීයාමේ විෂමතාවයට සිදුවී තිබෙන බලපෑම අධ්‍යයනය මේ ඇසුරෙන් අපේක්ෂා කෙරේ.

දරිද්‍රතාවය¹⁸ යනු ගෝලීය සංවර්ධන ගැටලුවකි. දරිද්‍රතාවය හෙවත් දුප්පත්කම යන්න සරලව හඳුන්වාදිය හැක්කේ අවම වශයෙන් මූලික අවශ්‍යතාවන් වත් සපුරාගත නොහැකි තත්වයක් ලෙසය (මූලික අවශ්‍යතා ප්‍රවේශය, ජාත්‍යන්තර කමිකරු සංවිධානය 1970). එහෙත් දරිද්‍රතාව සඳහා වන නිශ්චිත නිර්වචනයක් නොමැති අතර විවිධ නිර්වචනයන් පවතී. දරිද්‍රතාවය යනු ප්‍රමාණවත් නොවන ආර්ථික සම්පත් හා පරිභෝජනය සමඟ සම්බන්ධ වී ඇති ශාරීරික හා මානසික යහපැවැත්මේ හිඟකමයි (Baratz & Grigsby 1971). දරිද්‍රතාවය යනු තනි පුද්ගලයෙකු හෝ කුටුම්භයක් විසින් තම මූලික අවශ්‍යතාවයන් හොඳින් සපුරා ගැනීමේ ඉඩප්‍රස්ථා වලින් බැහැරව, තිරසාරත්වය හා යහපැවැත්මෙන් යුතුව ජීවත්වීමේ තත්වය අහිමි කිරීමට හේතුවන්නකි (Barat,2007).

¹⁸දරිද්‍රතාව යනු යහපැවැත්මෙන් වියුක්ත වීමයි. (ලෝක බැංකුව, 2000).

එක්සත් ජාතීන්ගේ සංවිධානයේ නිර්වචනයට අනුව දරිද්‍රතාව යනු තෝරා ගැනීම් අවස්ථාවන්හි පවතින හිඟ කමයි. මේ අනුව දරිද්‍රතාවය හුදෙක් මූල්‍යමය හිඟකමක් හෝ ආර්ථිකමය හැකියාවන්ගේ අඩුකමක් ලෙස අර්ථ දැක්විය නොහැකිය. එය සමස්ත ආර්ථික, සමාජ, දේශපාලනික හා සංස්කෘතිකමය උග්‍රතාවයන් ඇසුරින් ඉස්මතුවන තත්වයක් ලෙස පොදුවේ නිර්වචනය කළ හැකිය.

පර්යේෂණ අරමුණ.

1. ශ්‍රී ලංකාව දරිද්‍රතාවය මුළුමනින්ම තුරන්කිරීම සඳහා පියවර ගතයුතුය යන්න කතිකාවට පැමිණ තිබෙන අවදියක (2017 වසර දුප්පත්කම පිටුදැකීමේ වසර ලෙස රජය විසින් නම් කිරීම) අවධානය යොමු වියයුතු අංශයක් වන දරිද්‍රතාව හා අසමානතාව පිළිබඳ අධ්‍යයනය කිරීම.
2. ආර්ථිකයේ අනාගතයේ ප්‍රබල ලෙස සමාජ, ආර්ථික හා දේශපාලන වශයෙන් ඇතිවිය හැකි සම්පත් බෙදීයාමේ විෂමතාවය ආශ්‍රිත ගැටළු හඳුනා ගැනීම.
3. සංඛ්‍යාත්මක දරිද්‍රතා අනුපාතය අඩුවීමට වඩා ඊට සාපේක්ෂ ආර්ථිකමය ගැටළු පවතින බව සමාජයට ඉස්මතු කිරීම.

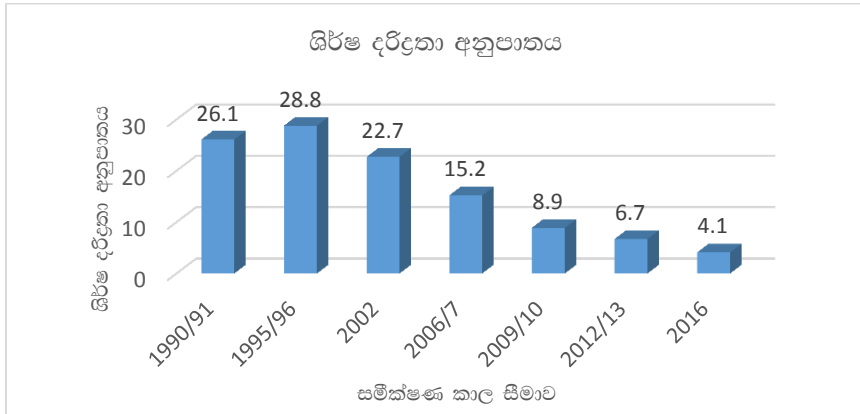
ක්‍රමවේදය

ශ්‍රී ලංකාව ඇසුරේ දරිද්‍රතාවය අධ්‍යයනය කිරීමේ දී මූලිකවම අධ්‍යයනය කෙරෙන්නේ ජන ලේඛන හා සංඛ්‍යා ලේඛන දෙපාර්තමේන්තුව විසින් කුටුම්භ ආදායම් හා වියදම් සමීක්ෂණයට අදාළව නිකුත් කරන ලද දත්ත හා වාර්තා ඇසුරෙනි. පසුගිය දශක කිහිපයක තොරතුරු මෙම අධ්‍යයනයේ දී මූලිකව මා භාවිත කරමින් සංසන්දනාත්මක විශ්ලේෂණයක් සැපයේ. ඊට අමතරව දරිද්‍රතාවය හා අසමානතාවය පිළිබඳව විවිධ ආයතන හා පර්යේෂකයන් සිදුකරනු ලැබූ පර්යේෂණ, ප්‍රකාශන හා දත්ත අධ්‍යයනය ඇසුරෙන් අවශ්‍ය දත්ත හා තොරතුරු මූලාශ්‍ර සම්පාදනය වේ.

අධ්‍යයන ප්‍රතිඵල

ශ්‍රී ලංකා ජන හා සංඛ්‍යා ලේඛන වාර්තා ඇසුරෙන් ආර්ථිකයේ දක්නට ලැබෙන දරිද්‍රතා උපතනීන් අධ්‍යයනය කිරීමේ දී වසර 1990/91 වසරවල පැවති 26.1% දරිද්‍රතා අනුපාතය 1995/96 වසරවල 28.5% දක්වා ඉහල ගොස් 2012/13 වන විට 6.7% දක්වා අඩු වීමක් පෙන්නුම් කරයි. එම තත්වය වසර 2016 වන විට 4.1% දක්වා අඩුවීමක් වාර්තා වේ. ඒ අනුව සමස්ත ජනගහනයෙන් ඉහළ දරිද්‍රතාවයෙන් පෙළෙන ප්‍රතිශතය සැලකිය යුතු ලෙස පසුගිය දශක දෙකෙහි අඩුවී තිබේ. ජන හා සංඛ්‍යා ලේඛන වාර්තා අනුව අධ්‍යයනය කිරීමේ දී මෙරට දරිද්‍රතා අනුපාතය අවම වුවත් සැලකියයුතු ලෙස සම්පත් බෙදීයාමේ සමානත්වයක් හඳුනාගත නොහැකි වේ. පසුගිය දශක කිහිපය තුළ දරිද්‍රතා අනුපාතයේ අගය අඩු වීම පහත වගුව ඇසුරෙන් හඳුනාගත හැකි වේ.

රූප සටහන. 01 ශ්‍රී ලංකාවේ ශීර්ෂ දරිද්‍රතා උපනති



මූලාශ්‍රය : ජන ලේඛන හා සංඛ්‍යාලේඛන දෙපාර්තමේන්තුව. කුටුම්භ ආදායම් වියදම් සමීක්ෂණය 2016

ආර්ථිකයක සම්පත් බෙදීමේ අසමානතාවය අධ්‍යයනය කිරීම සඳහා භාවිත කරන්නේ ගිනි සංගුණකය යි. එය නිර්මාණය කරන්නේ ලෝරන්ස් වක්‍රය ඇසුරෙනි. ලෝරන්ස් වක්‍රයෙන් කෙරෙන්නේ රටක කුටුම්භ ආදායම් ව්‍යාප්තියේ තරම ගණනය යි. ඒ අනුව ඉතා දුප්පත් හා ධනවත් පවුල් අතර ආදායම් බෙදීමේ තරම ගණනය කිරීමෙන් මෙහි අගයන් වාර්තා කෙරේ.

වසර 1985 සිට 2016 තෙක් ජන හා සංඛ්‍යා ලේඛන දත්ත අධ්‍යයනය කරන විට මෙරට සම්පත් බෙදීමේ විෂමතාවයේ තරම පැහැදිලිව පෙනීයයි. වසර 1985/86 වන විට 0.46ක පැවතී අගය 1990/91 වන විට සැලකියයුතු ප්‍රතිගතකමය අඩුවක් පෙන්නුම් කරයි. එනම් එම අගය 0.43 දක්වා අඩු වී තිබේ. එහෙත් එම සම්පත් බෙදීමේ විෂමතාව ඉන් පසු වසර කිහිපය තුළ ක්‍රමික ඉහල යාමක් වාර්තා වේ. එම අගය ඉහලම අගයන් වාර්තා වන්නේ 2006 වසරේ සිට 2010 වසර දක්වා කාලය තුළය. වසර 2016 වන විට මෙරට අසමානතාවය එනම් සම්පත් බෙදීමේ විෂමතාවය ගිනි අගය 0.45 දක්වා අඩු වීමක් පෙන්නුම් කරයි. එහෙත් එම තත්වය තුළ වුවත් මෙරට ජාතික ආදායම අඩු ආදායම් ලබන කණ්ඩායම් වෙත බෙදීමේ දැඩි විෂමතාවයක් පෙන්නුම් කරයි. විශේෂයෙන්ම අසුව දශකයෙන් පසු මෙරට දරිද්‍රතාව පිටු දැකීම සඳහා විවිධ සමාජ සංවර්ධන වැඩසටහන් ක්‍රියාත්මක විය. ජනසවිය (1988), සමෘද්ධි සහනාධාර වැඩසටහන (1994), දිවිනැගුම (2013) වැනි සමාජ සහනාධාර ව්‍යාපෘති ඇරඹීමත් සමග දරිද්‍රතාව අවම කිරීමට විවිධ පියවර ගැනිණි. එතැන් සිට අද දක්වා එම වැඩසටහන් විවිධාකාරී අයුරින් ක්‍රියාත්මක වේ. වසර ගනණක් පැවති යුධ තත්වය නිමාව තිබෙන යුගයක පවා එසේ ඉහල ආදායම් ව්‍යාප්ති විෂමතාවයක් පවතින්නේ නම් ඒ පිළිබඳව වැඩි අවධානයක් යොමු කිරීම අත්‍යාවශ්‍යය වේ.

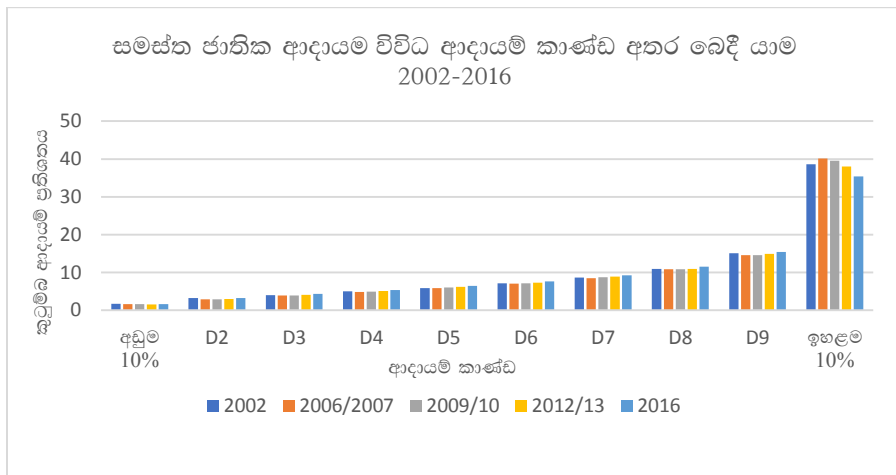
වගුව-01 ශ්‍රී ලංකාවේ සළකා බලන වසර කිහිපයක දී ගිනි සංගුණකය වෙනස්වීම.

වසර	1985	1990	1995	2002	2005	2006	2009	2012	2016
Gini	0.46	0.43	0.46	0.47	0.47	0.49	0.49	0.48	0.45

මූලාශ්‍රය - ජන ලේඛන හා සංඛ්‍යා ලේඛන දෙපාර්තමේන්තුව, 2016

පසුගිය දශක කිහිපය තුළ රටේ අඩුම ආදායම් ලබන 10%ක ජනගහන ප්‍රතිශතය හා ඉහලම ආදායම් ලබන 10%ක ධනවත් ප්‍රතිශතය අතර ආදායම් වෙනස වසර 1990 සිට 2012/13 දක්වා බලන විට දැඩි ආදායම් ව්‍යාප්ති විෂමතාවයක් දක්නට ලැබේ. 2012/13 කුටුම්භ ආදායම් වියදම් සමීක්ෂණයට අනුව අවම ආදායම් ලබන 10% අතර සමස්ත ජාතික ආදායමේ ප්‍රතිශතය 2%ට අඩු වන අතර ඉහලම ආදායම් ලබන 10%ක ධනවත් ප්‍රතිශතය අතර ආදායමෙන් බෙදීයන ප්‍රතිශතය 38% ඉක්මවයි. මෙම තත්වය 2016 වසර අනුව සසඳන විට ඉහලම ආදායම් ලබන 10% ප්‍රතිශතය අතර බෙදෙන සමස්ත ආදායම 38% සිට 35.4% දක්වා අඩු ව තිබේ. එහෙත් අඩුම ආදායම් ලබන ලබන 10% ප්‍රතිශතය අතර බෙදී යන ජාතික ආදායම 1.5% සිට 1.6% දක්වා ඉහල ගොස් තිබේ. රූප සටහන 02 මගින් 2016 වසරේ ශ්‍රී ලංකාවේ කුටුම්භ ආදායම් බෙදීයාම පෙන්වුම් කරයි.

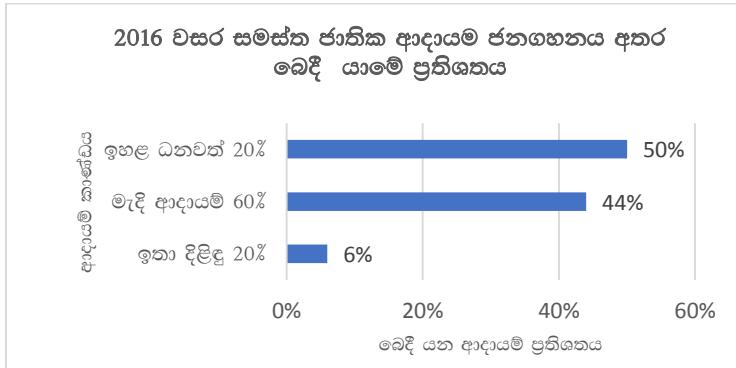
රූප සටහන 02 - ශ්‍රී ලංකාවේ ජාතික ආදායම කුටුම්භ අතර බෙදීයාම



මූලාශ්‍රය - ජන ලේඛන හා සංඛ්‍යා ලේඛන දෙපාර්තමේන්තුව, කුටුම්භ ආදායම් වියදම් සමීක්ෂණ දත්ත 2002 - 2016

රූප සටහන 03 අනුව වසර 2016 කුටුම්භ ආදායම් වියදම් සමීක්ෂණයට අනුව මෙරට අඩුම ආදායම් ලබන 20% සඳහා සමස්ත ජාතික ආදායමෙන් බෙදීයන්නේ 6%ක් තරම් වූ සුළු කොටසකි. එහෙත් ඉහල ආදායම් ලබන 20% මෙරට ජාතික ආදායමෙන් හරි අඩක් එනම් 50%ක් පරිභෝජනය කරයි. ඒ අනුව ආර්ථිකයේ දැඩි සම්පත් බෙදීයාමේ විෂමතාවයක් පෙන්වුම් කරයි.

රූප සටහන 03 - 2016 වසරේ කුටුම්භ ආදායම බෙදීයාම



මූලාශ්‍රය - ජන ලේඛන හා සංඛ්‍යා ලේඛන දෙපාර්තමේන්තුව, 2016 කුටුම්භ ආදායම් වියදම් සමීක්ෂණය

සාරාංශය සහ ප්‍රතිපත්තිමය විසඳුම්.

ශ්‍රී ලංකාව අඩු ආදායම් ලාභී ආර්ථිකයක සිට පහල මැදි ආදායම් ආර්ථිකයක් දක්වා වර්ධනය වී තිබේ. ඒක පුද්ගල ආදායම වසර 2018 වනවිට ඩොලර් 4000 ඉක්මවා තිබේ. දරිද්‍රතාවය 4.1 දක්වා අවම වී තිබේ. සේවා විද්‍යුත්තය සැලකිය යුතු අඩුවීමක් වාර්තා කර තිබේ. එහෙත් ආදායම් ව්‍යාප්ති විෂමතාවය තවමත් සැලකිය යුතු ඉහළ මට්ටමක් වාර්තා වී ඇත.

ආර්ථිකයේ ඉහළ ආදායම් ව්‍යාප්ති විෂමතාවයක් පවතින විට මහජනතාව විවිධාකාරී සමාජ විරෝධී ක්‍රියා මගින් ආදායම් ඉපයීමට යොමු විය හැකිය. එමෙන්ම රැකියාවන්හි වැටුප් ඉල්ලා සේවා නියුක්තිකයන්ගේ අරගල උද්ඝෝෂණ ආදියේ සැලකිය යුතු ඉහළයාමක් සමාජයෙන් අපේක්ෂා කළ හැකිවේ. රැකියා විරහිත හා අඩු ආදායම් ලබන ජනතාවගේ ජීවන තත්වය පහළ යාමත් එම ජනතාව සඳහා සුබසාධන සේවා සැපයීමට රජයට දැරිය යුතු වියදම ඉහළ යාමත් තවත් අහිතකර ප්‍රතිඵලයකි. එවැනි ප්‍රවණතා ආර්ථිකයක ක්‍රියාකාරිත්වයට දැඩි බාධාවකි. සමස්ත ආර්ථිකයේ සේවා විද්‍යුත්තය ඉහළ යාමත්, ආර්ථික අස්ථාවරත්වය කෙරෙහි මෙම අසමානතාවය බලපෑමත් හේතුවෙන් තිරසාර සංවර්ධනයක් කෙරෙහි ආර්ථිකයකට ගමන් කිරීම දැඩි ලෙස බාධාකාරී වනු ඇත.

මෙම සම්පත් බෙදීයාමේ අසමානතාව අවම කිරීමට නම් ඉල්ලක්කගත හා සැලසුම්ගත නිවැරදි හා ඉල්ලක්කගත ආර්ථික ප්‍රතිපත්තියක් ඒ සඳහා අත්‍යවශ්‍ය වේ. ලංකාවේ දැනට ක්‍රියාත්මක වන බදු ප්‍රතිපත්තියේ සැලකිය යුතු වෙනසක් වීම අනිවාර්ය වේ. ඒ අනුව වක්‍ර බදු ප්‍රතිශතය සැලකිය යුතු මට්ටමින් අවම කර සෘජු බදු ප්‍රතිශතය ඉහළ දැමීම අවශ්‍යම කරුණකි. ආර්ථිකයේ සමස්ත නිෂ්පාදන ධාරිතාවයෙන් සැලකිය යුතු ප්‍රතිශතයක් බස්නාහිර පලාතට ස්ථානගත වී තිබෙන අතර නිෂ්පාදන ධාරිතාව හා හැකියාව ආර්ථිකයේ ග්‍රාමීය අංශ දක්වා ව්‍යාප්ත කිරීම තුළින් සේවා නියුක්තිය හා කුටුම්භ ආදායම් ඉහළ නැංවීමේ හැකියාවක්

පවතී. ග්‍රාමීය මට්ටමේ කර්මාන්ත හා යටිතල පහසුකම් සංවර්ධනය කිරීමෙන් රැකියා අවස්ථා උත්පාදනය සඳහා වන විධිමත් ක්‍රමවේදයක් තුළින් පවතින ආදායම් ව්‍යාප්ති විෂමතාවය අවම කරගත හැකිය. දරිද්‍රතාවයේ සංඛ්‍යාත්මක අඩුවීම පමණක් නොව ගුණාත්මක අඩුවීමක් සහ සම්පත් සමානව බෙදා හැරීමේ ක්‍රමවේදයකට ප්‍රවේශ වීම අනිවාර්ය වේ.

ආශ්‍රිත ග්‍රන්ථ නාමාවලිය

Chambers,R. 2006. Poverty Unpercieved.: *Trap, Biases and Agenda.*: Institute of Development Studies. London

Department of Census and statistics, 2017. Household Income and Expenditure Survey; HIES final Report 2016. Department of Census and Statistics, Battaramulla, Colombo

දරිද්‍රතා විශ්ලේෂණ කේන්ද්‍රය, 2017 කුටුම්භ යහපැවැත්ම පිළිබඳ විශ්ලේෂණාත්මක අධ්‍යයනයක්, බදුල්ල දිස්ත්‍රික්කයේ පැල්ගහතැන්න ගම්මානය ආශ්‍රයෙන්, දරිද්‍රතා විශ්ලේෂණ කේන්ද්‍රය, කොළඹ (07)

රත්නායක, ආර්.එම්.කේ. (1998.) ශ්‍රී ලංකාවේ දිළිඳුබව, එහි ස්වාභාවය හා දිළිඳුබව හින කිරීමේ ක්‍රමෝපාය. ග්‍රාම සංවර්ධන පර්යේෂණ ආයතනය. කොළඹ 7